

VZÚ
PLZEŇ

2022 Výroční zpráva

Výzkumný a zkušební ústav Plzeň s.r.o.

Akreditované zkušebnictví | Výzkum | Vývoj

člen Skupiny ÚJV



Skupina ÚJV
LIDÉ | INOVACE | TECHNOLOGIE



Stanislav Martínek
jednatel společnosti

Úvodní slovo

V roce 2022 se nám podařilo udržet dvouciferný růst výkonů a v průběhu čtyř let jsme tak téměř zdvojnásobili tržby společnosti. Po pěti letech intenzivní investiční činnosti jsme dokončili výstavbu nové a modernizaci původní výzkumné infrastruktury. V tomto období také proběhla výrazná mezigenerační obměna výzkumného týmu a došlo k podstatnému rozšíření zaměstnanecké základny. Systematický přístup ke zvyšování kvality a spolehlivosti našich služeb se v roce 2022 pozitivně promítl na získání více než 30 nových výzkumných a obchodních partnerů z Evropy, Asie a Severní Ameriky a celkem jsme tak poskytli naše služby více než 350 zákazníkům. Klíčovým krokem pro zajištění konkurenceschopnosti a další dynamický rozvoj společnosti bylo úspěšné rozšíření portfolia nabízených služeb zejména o:

- pokročilou datovou vědu v oblasti komplexního posuzování stavu a životnosti
- vizuální inspekce s využitím dronů
- širokou škálu aplikací využívajících technologii Cold Spray
- mobilní mikroskopii
- realizace v oblasti semi-destruktivních zkoušek

V roce 2022 jsme úspěšně dokončili proces certifikace AS9100, sjednocující požadavky na vstup a zapojení organizací do dodavatelského řetězce v leteckém, kosmickém a obraném průmyslu, a získali certifikaci ISO 14922-2 pro aplikace žárového nástřiku v prostředí jaderných elektráren.

2022



Do roku 2023 vstupujeme se spolehlivým, profesionálním týmem a infrastrukturou na mezinárodní úrovni a tomu také odpovídají naše plány a ambice pro letošní rok, již 116. v historii naší společnosti. Pro rok 2023 jsme stanovili 7 hlavních priorit, které spojuje přesah do oblasti automatizace a datové vědy:

- Rozvoj autonomní diagnostiky využívající technologii dronů v uzavřeném i otevřeném prostoru s primárním zaměřením na oblast hodnocení životnosti v sektoru energetiky
- Dokončení druhé fáze automatizace pracoviště žárového nástřiku – realizace autonomního nástřiku bez nutnosti přímého dozoru technického pracovníka
- Příprava projektu pro realizaci autonomního provozu pracoviště dynamického zatěžování – bez nutnosti přímého dozoru technického pracovníka
- Rozšíření portfolia mezinárodních výzkumných, ale také komerčních partnerů v oblasti technologie žárového nástřiku
- Rozšíření portfolia mezinárodních výzkumných, ale také komerčních partnerů v oblasti testování kompozitních materiálů v sektoru vývoje kolejových vozidel
- Rozšíření portfolia partnerů kolaborativního a smluvního výzkumu v oblasti materiálového semidestruktivního zkušebnictví
- Rozšíření mezinárodní spolupráce v oblasti aplikace pokročilého matematického modelování na bázi neuronových sítí v oblasti komplexního posuzování stavu rozsáhlých provozních soustav



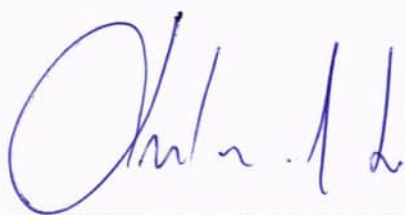
2022

Hlavní činností společnosti je výzkum a vývoj. Společnost v roce 2022 nevyvíjela žádné mimořádné aktivity v oblasti ochrany životního prostředí. V pracovněprávních vztazích se řídila zákonnými předpisy. Společnost nemá žádnou organizační složku v zahraničí.

Na společnost Výzkumný a zkušební ústav Plzeň s.r.o. se nevztahuje požadavek podávat informace podle zvláštních právních předpisů.

Výroční zpráva za období 1.1.2022 – 31.12.2022 vyhotovena dne **14.04.2023**

Podpisový záznam statutárního orgánu společnosti:



.....
Ing. Stanislav Audy Martínek, Ph.D., MBA
Jednatel
Výzkumný a zkušební ústav Plzeň s.r.o.



.....
Ing. Jitka Justová
Jednatel
Výzkumný a zkušební ústav Plzeň s.r.o.

ZPRÁVA O VZTAZÍCH MEZI PROPOJENÝMI OSOBAMI

sestavená dle § 82 zák. č. 90/2012 Sb. – Zákon o obchodních korporacích

ve společnosti Výzkumný a zkušební ústav Plzeň s.r.o.
za období od 1.1.2022 do 31.12.2022

INFORMACE O PROPOJENÝCH OSOBÁCH

Propojené osoby = ovládaná osoba, ovládající osoba nebo ovládající osoby, ostatní osoby ovládané stejnou ovládající osobou.

OVLÁDANÁ OSOBA:

Společnost:	Výzkumný a zkušební ústav Plzeň s.r.o.
Identifikační číslo:	47718684
Sídlo:	Tylova 1581/46, 301 00 Plzeň
Obchodní rejstřík:	Společnost je zapsaná v obchodním rejstříku, vedeném Krajským soudem v Plzni, oddíl C, vložka 3404
Jediný společník:	ÚJV Řež, a.s.

PŘÍMO OVLÁDAJÍCÍ OSOBA:

Společnost:	ÚJV Řež, a.s.
Identifikační číslo:	46356088
Sídlo:	Hlavní 130, Řež, 250 68 Husinec
Obchodní rejstřík:	Společnost je zapsaná v obchodním rejstříku, vedeném Městským soudem v Praze, oddíl B, vložka 1833

OSTATNÍ OSOBY OVLÁDANÉ STEJNOU OVLÁDAJÍCÍ OSOBOU (DÁLE JEN „OSTATNÍ OSOBY“):

Ostatní osoby ovládané stejnou ovládající osobou jsou uvedeny v příloze č.1.

STRUKTURA VZTAHŮ MEZI PROPOJENÝMI OSOBAMI

Přímo ovládající osoba ÚJV Řež, a.s. patří do koncernu ČEZ, a. s.
Seznam společností – členů koncernu ČEZ je uveden v příloze č.1.

ÚLOHA OVLÁDANÉ OSOBY

Společnost se věnuje výzkumu, vývoji a akreditovanému zkušebnictví a část služeb je poskytována propojeným osobám.

ZPŮSOB A PROSTŘEDKY OVLÁDÁNÍ

K ovládání společnosti dochází zejména prostřednictvím rozhodování jediného společníka.

PŘEHLED JEDNÁNÍ UČINĚNÝCH NA POPUD NEBO V ZÁJMU OVLÁDAJÍCÍ OSOBY NEBO JÍ OVLÁDANÝCH OSOB, POKUD SE TAKOVÉTO JEDNÁNÍ TÝKALO MAJETKU, KTERÝ PŘESAHUJE 10 % VLASTNÍHO KAPITÁLU OVLÁDANÉ OSOBY ZJIŠTĚNÉHO PODLE BEZPROSTŘEDNĚ PŘEDCHÁZEJÍCÍ ÚČETNÍ ZÁVĚRKY.

V posledním účetním období roku 2022 nebylo na popud nebo v zájmu ovládající osoby nebo jí ovládaných osob učiněno žádné jednání týkající se majetku, který přesahuje 10 % vlastního kapitálu společnosti.

PŘEHLED VZÁJEMNÝCH SMLUV MEZI OSOBOU OVLÁDANOU A OSOBOU OVLÁDAJÍCÍ NEBO MEZI OSOBAMI OVLÁDANÝMI

Přehled uzavřených smluv je uveden v uvedené příloze č.2:

- Uzavřené smlouvy s ÚJV Řež, a.s. a jejími dceřinými společnostmi
- Uzavřené smlouvy s ČEZ, a.s. a se společnostmi ve skupině ČEZ, a.s.

Poskytování plnění a protiplnění probíhalo na základě podmínek obvyklých v obchodním styku. U smluv o dílo probíhalo plnění provedení díla v souladu se smlouvou.

Žádná z těchto smluv nezpůsobila naší společnosti újmu.

ZHODNOCENÍ VÝHOD A NEVÝHOD PLYNOUCÍCH ZE VZTAHŮ MEZI PROPOJENÝMI OSOBAMI A UVEDENÍ, ZDA PŘEVLÁDAJÍ VÝHODY NEBO NEVÝHODY A JAKÉ Z TOHO PRO OVLÁDANOU OSOBU PLYNOU RIZIKA

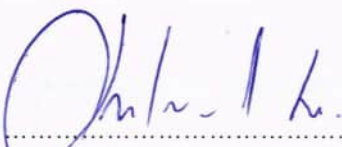
Statutární orgán spatřuje výhodu z účasti v koncernu zejména při uzavírání obchodů se svými dodavateli, zákazníky a při vyjednávání s bankami a jejími poskytovateli úvěrů. Společnosti nevyplývají ze vztahů mezi propojenými osobami nevýhody. Ze vztahů mezi propojenými osobami neplynou pro společnost žádná rizika, kterých by si byl statutární orgán vědom.

ZÁVĚR

Mezi propojenými osobami jsou za důvěrné považovány ty informace a skutečnosti, které jsou součástí obchodního tajemství propojených osob a dále ty informace, které byly za důvěrné označeny některou propojenou osobou. Za důvěrné jsou rovněž považovány veškeré informace z obchodního styku, které by mohly samy o sobě, nebo v souvislosti s jinými informacemi, způsobit újmu kterékoli propojené osobě.

Z uvedeného důvodu neobsahuje tato zpráva o vztazích veškeré informace o cenách popř. objemech. Statutární orgán společnosti Výzkumný a zkušební ústav Plzeň s.r.o. prohlašuje, že všechny údaje uvedené ve Zprávě jsou úplné, průkazné a správné.

Datum sestavení: 31.03.2023



Ing. Stanislav Audy Martínek, Ph.D., MBA

Jednatel

Výzkumný a zkušební ústav Plzeň s.r.o.



Ing. Jitka Justová

jednatel

Výzkumný a zkušební ústav Plzeň s.r.o.

Příloha 1 Schéma struktury vztahů v období od 1. 1. 2022 do 31. 12. 2022

Název/výše podílu	IČO	Stát	Adresa sídla	
Česká republika – Ministerstvo financí				
69,78 % ČEZ, a. s.	00006947	Česká republika	Praha 1, Letenská 525/15, Malá Strana, PSČ 118 10	
100 % ČEZ Distribuce, a. s.	45274649	Česká republika	Praha 4, Duhová 2/1444, PSČ 140 53	
100 % ČEZ Energetické produkty, s.r.o.	24729035	Česká republika	Děčín, Teplická 874/8, Děčín IV-Podmokly, PSČ 405 02	
100 % in PROJEKT LOUNY ENGINEERING s.r.o.	28255933	Česká republika	Hostivice, Komenského 534, PSČ 253 01	
100 % 1. Oprávněná společnost, s.r.o.	44569688	Česká republika	Louny, Na Valich 899, PSČ 440 01	
100 % ČEZ ENERGOSEKVIS spol. s r.o.	47306891	Česká republika	Kadaň, Tušimice 13, PSČ 432 01	
100 % ČEZ ESCO, a.s.	60698101	Česká republika	Třebíč, Bráňova tř. 1371/16, Horka-Domky, PSČ 674 01	
100 % ČEZ Energetické služby, s.r.o.	03592880	Česká republika	Praha 4, Duhová 1444/2, Michle, PSČ 140 00	
100 % HAEM OSTRAVA, s.r.o.	27804721	Česká republika	Ostrava, Výstavní 1144/103, Vítkovice, PSČ 703 00	
100 % ČEZ Energo, s.r.o.	47972033	Česká republika	Ostrava, Na Jizárně 2767/21a, Moravská Ostrava, PSČ 702 00	
100 % ČEZ LIDS s.r.o.	29060109	Česká republika	Praha 4, Duhová 1531/3, Michle, PSČ 140 00	
100 % Solární servis, s.r.o.	01873237	Česká republika	Praha 4, Duhová 1444/2, Michle, PSČ 140 00	
100 % ENESA a.s.	27282074	Česká republika	Praha 4, U plynárny 1388/18, Michle, PSČ 140 00	
100 % AZ KLIMA a.s.	27382052	Česká republika	Praha 9, U Voborníků 852/10, Vysočany, PSČ 190 00	
100 % ČEZ KLIMA s.r.o.	24772631	Česká republika	Brno, Tuřanka 1519/115a, Slatina, PSČ 627 00	
5 % ŠKO-ENERGO FIN, s.r.o. v likvidaci	61675954	Česká republika	Mladá Boleslav, tř. Václava Klementa 869, Mladá Boleslav II, PSČ 293 01	
vstup do likvidace 1. 1. 2022, zánik společnosti 28. 12. 2022				
12 % ŠKO-ENERGO, s.r.o.	61675938	Česká republika	Mladá Boleslav 1, tř. Václava Klementa 869, PSČ 293 60	
100 % AirPlus, spol. s r.o.	2544931	Česká republika	Modlany, č.ev. 22, PSČ 417 13	
100 % HORMEN CE a.s.	27154742	Česká republika	Praha 5, Moulíkova 3286/1b, Smíchov, PSČ 150 00	
zvýšení podílu o 49 % 1. 6. 2022 (původně 51 %), změna sídla 15. 12. 2022 (původně Praha 4, Na dolních 168/6, Podolí, PSČ 147 00)				
100 % HORMEN SK s.r.o.	44021470	Slovensko	Bratislava, Hattalova 12, PSČ 831 03	
100 % VEŠER, s.r.o. "v likvidaci"	36797332	Slovensko	Bratislava, Suché Mýto 1, Staré Mesto, PSČ 811 03	
zánik společnosti 19. 1. 2022				
100 % Domat Control System s.r.o.	27189465	Česká republika	Pardubice, U Panasonicu 376, Staré Ččvice, PSČ 530 06	
100 % Domat Control System s. r. o.	44570473	Slovensko	Bratislava, Pri Smaltovni 4, Petržalka, PSČ 851 01	
změna sídla 16. 12. 2022 (původně Bratislava, Údernická 11, PSČ 851 01)				
100 % KARIT, spol. s r.o.	45791023	Česká republika	Praha 4, Duhová 1444/2, Michle, PSČ 140 00	
50 % ESCO Slovensko, a. s.	62963659	Slovensko	Bratislava, Tomášikova 28C, Ružinov, PSČ 821 01	
změna sídla 15. 9. 2022 (původně Bratislava, Mlynské nivy 4956/42, Ružinov, PSČ 821 09)				
51 % e-Dome a. s.	47256265	Slovensko	Bratislava, Plynárenská 7/C, PSČ 821 09	
100 % ESCO Distribuční systémy a.s.	47474238	Slovensko	Trnava, Františkánska 4, PSČ 917 01	
100 % AZ KLIMA SK, s.r.o.	35796944	Slovensko	Bratislava, Tomášikova 28C, Ružinov, PSČ 821 01	
změna sídla 22. 11. 2022 (původně Bratislava, Nová Rozňavská 3018/134/A, Nové Mesto, PSČ 831 04)				
55 % SPRAVBYTKOMFORT, a.s. Prešov	31718523	Slovensko	Prešov, Volgogradská 88, PSČ 080 01	
100 % ESCO Servis, s.r.o.	31706053	Slovensko	Prešov, Volgogradská 88, PSČ 080 01	
100 % CAPEXUS SK s.r.o.	35937190	Slovensko	Bratislava, Karadžičova 14, Ružinov, PSČ 821 08	
změna sídla 2. 12. 2022 (původně Bratislava, Turčianska 2, PSČ 821 09)				
100 % ELIMER, a.s.	36306941	Slovensko	Nové Mesto nad Váhom, Srmianska 19, PSČ 915 01	
akvizice společnosti 24. 2. 2022				
50,23 % BIOPEL, a.s.	46823492	Slovensko	Kysucký Lieskovec, Kysucký Lieskovec 847, PSČ 023 34	
akvizice společnosti 14. 12. 2022				
51 % ENVEZ, a. s.	07334214	Česká republika	Havířov, Svornosti 86/2, Město, PSČ 736 01	
100 % EP Rožnov, a.s.	45193631	Česká republika	Rožnov pod Radhoštěm, Boženy Němcové 1720, PSČ 756 61	
100 % EPIGON spol. s.r.o.	18051081	Česká republika	Rožnov pod Radhoštěm, Tvarůžkova 2740, PSČ 756 61	
90 % PIPE SYSTEMS s.r.o.	25887815	Česká republika	Rožnov pod Radhoštěm, Tvarůžkova 2740, PSČ 756 61	
100 % ELEKTROPROJEKTA SLOVAKIA, s.r.o.	36230804	Slovensko	Piešťany, Vajanského 58, PSČ 921 01	
100 % Green energy capital, a.s.	14043505	Česká republika	Praha 4, Duhová 1531/3, Michle, PSČ 140 00	
100 % CAPEXUS s.r.o.	24131326	Česká republika	Praha 5, Moulíkova 3286/1b, Smíchov, PSČ 150 00	
změna sídla 30. 9. 2022 (původně Praha 4, Nuselská 419/92, Michle, PSČ 140 00)				
52,46 % UVJ Řež, a. s.	46356088	Česká republika	Husinec, Hlavní 130, Řež, PSČ 250 68	17,39 %
100 % SKODA PRAHA a.s.	00128201	Česká republika	Praha 4, Duhová 1444/2, Michle, PSČ 140 00	
100 % Výzkumný a zkušební ústav Plzeň s.r.o.	47718684	Česká republika	Plzeň, Tylova 1581/46, Jižní Předměstí, PSČ 301 00	
100 % Centrum Výzkumu Řež s.r.o.	26722445	Česká republika	Husinec, Hlavní 130, Řež, PSČ 250 68	
100 % Ústav aplikované mechaniky Brno, s.r.o.	60765971	Česká republika	Brno, Resalova 372/3, Veveří, PSČ 602 00	
100 % ČEZ Bohemia s. s.	28881736	Česká republika	Praha 4, Duhová 2/1444, PSČ 140 53	
49 % Jadrová energetická společnost Slovensko, a. s.	45337241	Slovensko	Bratislava, Tomášikova 22, PSČ 821 02	
100 % ČEZ ICT Services, a. s.	26470411	Česká republika	Praha 4, Duhová 1531/3, PSČ 140 53	
100 % Telco Pro Services, a. s.	29148278	Česká republika	Praha 4, Duhová 1531/3, Michle, PSČ 140 00	
100 % Telco Infrastructure, s.r.o.	08425817	Česká republika	Praha 4, Duhová 1531/3, Michle, PSČ 140 00	
100 % ČEZNET s.r.o.	26378191	Česká republika	Tachov, Vilémovská 1602, PSČ 347 01	
100 % FDLnet.CZ, s.r.o.	27310531	Česká republika	Frydlant, Březová 1306, PSČ 464 01	
100 % TelNet Holding, s.r.o.	03845443	Česká republika	Praha 4, Duhová 1531/3, Michle, PSČ 140 00	
zánik společnosti fúzí s Telco Pro Services, a. s., k 1. 7. 2022				
100 % HELIOS MB s.r.o.	27371123	Česká republika	Praha 4, Duhová 1531/3, Michle, PSČ 140 00	
zánik společnosti fúzí s Telco Infrastructure, s.r.o., k 1. 7. 2022				
100 % CERBEROS s.r.o.	24237744	Česká republika	Praha 4, Duhová 1531/3, Michle, PSČ 140 00	
v důsledku fúze zanikající společnosti TelNet Holding, s.r.o., jako původního vlastníka 100% podílu na společnosti CERBEROS s.r.o. se společností Telco Pro Services, a. s., jako společností nástupnicou k 1. 7. 2022				
je společností Telco Pro Services, a. s., od 1. 7. 2022 100% společníkem společnosti CERBEROS s.r.o.				
85 % Magnalink, a.s.	27547469	Česká republika	Hradec Králové, Pražská třída 485/3, Kukleny, PSČ 500 04	
v důsledku fúze zanikající společnosti TelNet Holding, s.r.o., jako původního 85% vlastníka společnosti Magnalink, a.s., se společností Telco Pro Services, a. s., jako společností nástupnicou k 1. 7. 2022				
je společností Telco Pro Services, a. s., od 1. 7. 2022 85% akcionářem společnosti Magnalink, a.s.				
100 % ADAPTIVITY s.r.o.	24156027	Česká republika	Zlín, Tyršovo nábřeží 5183, PSČ 760 01	
69 % INTERNEXT 2000, s.r.o.	25352288	Česká republika	Vsetín, Palackého 166, PSČ 755 01	31 %
100 % Optické sítě s.r.o.	29460212	Česká republika	Valešské Meziříčí, Zabošská 778, Krásno nad Bečvou, PSČ 757 01	
100 % KABELOVÁ TELEVIZE CZ s.r.o.	48150029	Česká republika	Praha 10, Rusá 8, PSČ 101 00	
akvizice společnosti 31. 5. 2022				
100 % ČEZ Obnovitelné zdroje, s.r.o.	25938924	Česká republika	Hradec Králové, Křížkova 789/2, PSČ 500 03	
100 % PV Design and Build s.r.o.	13955454	Česká republika	Praha 9, Ocelářská 1354/35, Libeň, PSČ 190 00	
akvizice společnosti 1. 6. 2022				
99,57 % ČEZ OZ uzavřený investiční fond a.s.	24135780	Česká republika	Praha 4, Duhová 1444/2, PSČ 140 53	0,39 %
100 % ČEZ Prodej, a.s.	27232433	Česká republika	Praha 4, Duhová 1425, PSČ 140 53	
100 % TENAUR, s.r.o.	26349451	Česká republika	Praha 4, Duhová 1531/3, Michle, PSČ 140 00	
změna sídla 18. 5. 2022 (původně Neuměř, č.p. 63, PSČ 345 62)				
100 % ČEZ Teplárenská, a.s.	27309941	Česká republika	Piešťany, Bezučova 2212/30, PSČ 251 01	
100 % Teplé Klášterce s.r.o.	22801600	Česká republika	Kláštelec nad Ohří, Jana Arnoše Komenského 450, Mifetice u Klášterce nad Ohří, PSČ 431 51	
100 % Energetické centrum s.r.o.	26051818	Česká republika	Jindřichův Hradec, Otín 3, PSČ 377 01	
změna vlastníka společnosti 16. 5. 2022 (původně ČEZ, a. s.)				
100 % MARTIA a.s.	25006754	Česká republika	Ústí nad Labem, Mezni 2854/4, Severní Terasa, PSČ 400 11	
změna vlastníka společnosti 20. 5. 2022 (původně ČEZ Teplárenská, a.s.)				
100 % Elektrárna Dětmorovice, a.s.	29452279	Česká republika	Dětmorovice, č.p. 1202, PSČ 735 71	
100 % Elektrárna Dukovany II, a. s.	04669207	Česká republika	Praha 4, Duhová 1444/2, Michle, PSČ 140 00	
100 % Elektrárna Mělník III, a. s. v likvidaci	24263397	Česká republika	Praha 4, Duhová 1444/2, Michle, PSČ 140 00	
zánik společnosti 2. 2. 2022				
100 % Elektrárna Temelín II, a. s.	04669134	Česká republika	Praha 4, Duhová 1444/2, Michle, PSČ 140 00	
100 % Energotrans, a.s.	47115726	Česká republika	Praha 4, Duhová 1444/2, Michle, PSČ 140 00	
100 % Areal Třeboradice, a.s.	29132282	Česká republika	Praha 4, Duhová 1444/2, Michle, PSČ 140 00	
100 % Inven Capital, SICAV, a.s.	02059533	Česká republika	Praha 4, Pod křížkem 1773/2, Braník, PSČ 147 00	
jedná se o zakladatelské akcie ve smyslu § 158 a násl. zákona č. 240/2013 Sb., o investičních fondech, ve znění pozdějších předpisů				
51,05 % LOMY MORINA spol. s.r.o.	61465959	Česká republika	Mořina, č.p. 73, PSČ 267 17	
100 % OSC, a.s.	60784794	Česká republika	Brno, Starčkova 557/19a, Ponava, PSČ 602 00	
zvýšení podílu o 0,78 % na 94,03 % 2. 2. 2022 (původně 93,25 %), zvýšení podílu o 5,97 % na 100 % 12. 6. 2022 (původně 94,03 %)				
100 % Severočeská doly a.s.	49901982	Česká republika	Chomutov, Boženy Němcové 5359, PSČ 430 01	
100 % PRODECO, a.s.	25020790	Česká republika	Blina, Důlní 437, Mostecké Předměstí, PSČ 418 01	
100 % Revitrans, a.s.	25028197	Česká republika	Blina, Důlní čp. 429, PSČ 418 01	
100 % SD – Kolejová doprava, a.s.	25438107	Česká republika	Kadaň, Tušimice 7, PSČ 432 01	
40 % South Bohemian Nuclear Park, s.r.o.	17641349	Česká republika	České Budějovice, Lipová 1789/9, České Budějovice 2, PSČ 370 05	20 %
vznik společnosti 18. 10. 2022				
34 % ČEZ Recyklače, s.r.o.	03479919	Česká republika	Praha 4, Duhová 1444/2, Michle, PSČ 140 00	
zvýšení podílu původního vlastníka, tj. společnosti ČEZ Obnovitelné zdroje, s.r.o., o 1 % na 100 % 19. 10. 2022 (původně 99 %), změna vlastníka společnosti 7. 11. 2022 (nově ČEZ, a. s., původně ČEZ Obnovitelné zdroje, s.r.o.), převod dvou 33% podílů z ČEZ, a. s., na dvě společnosti mimo podnikatelské seskupení ovládané Českou republikou – Ministerstvem financí dne 16. 12. 2022				
100 % SKODA JS a.s.	25235753	Česká republika	Plzeň, Orlik 266/15, Bolevec, PSČ 316 00	
akvizice společnosti 24. 11. 2022				
100 % Middle Estates, s.r.o.	27135471	Česká republika	Praha 6, Pod Beránkou 2469/1, Dejvice, PSČ 160 00	
akvizice společnosti 24. 11. 2022				

- Česká republika – Ministerstvo financí ČR
- dceřiné společnosti Ministerstva financí ČR (ČEZ, a. s.)
- dceřiné společnosti ČEZ, a. s.
- smučky ČEZ, a. s.
- ořamucký ČEZ, a. s.
- prapravnucký ČEZ, a. s.

- člen Koncernu ČEZ
- zaniklá společnost – člen Koncernu ČEZ
- zaniklá společnost

Příloha 1 Schéma struktury vztahů v období od 1. 1. 2022 do 31. 12. 2022

Main table listing company structures, including names, ownership percentages, IČO, Stát, Adresa sídla, and various status flags. It covers entities from CEZ, a.s. down to CE RES International BV and CE Insurance Limited.

Second table listing company structures, including names, ownership percentages, IČO, Stát, Adresa sídla, and various status flags. It covers entities from ČEPRO, a.s. down to VZLU TEST, a.s.

Legend for company types: Česká republika - Ministerstvo financí ČR, obecně prospěšná společnost, obecně prospěšná společnost ČR, umělecký, právní, etc.

Uzavřené smlouvy s obchodními společnostmi skupiny ČEZ, a. s.

* smlouvy účinné v roce 2022

Smlouvy se společností UJV Rež, a. s.			
Č. smlouvy	Předmět smlouvy	datum smlouvy	standardní obchodní vztah/ přínos/ újma
18SML027	Smlouva o poskytnutí úvěrového rámce	2018	Standardní obchodní vztah
20SML277	VZÚ - Smlouva o poskytování personálních služeb	2020	Standardní obchodní vztah
20SMN431	Provádění údržby objektu Tylova 46, Plzeň	2021	Standardní obchodní vztah
20SMP340	Smlouva o nájmu prostor sloužících k podnikání	2020	Standardní obchodní vztah
22NO00087	Analýza prášku a testování	07.01.2022	Standardní obchodní vztah
22NO05235	Nástřík tlakové pumpy	02.09.2022	Standardní obchodní vztah
22NO02858	Výpočet namáhání místa na rozděli prstenci	10.05.2022	Standardní obchodní vztah
20SMN278	Analýza hutních materiálů	31.03.2022	Standardní obchodní vztah
22NO04494	Mechanické zkoušky drátů z přepínacích kabelů	22.06.2022	Standardní obchodní vztah
22NO06166	Testování přepínacích drátů	27.10.2022	Standardní obchodní vztah
22NO00337	Kalibrace měřidel	21.01.2022	Standardní obchodní vztah
22NO00887	Kalibrace měřidel	15.02.2022	Standardní obchodní vztah
22NO01105	Kalibrace měřidel	24.02.2022	Standardní obchodní vztah
22NO01810	Kalibrace měřidel	24.03.2022	Standardní obchodní vztah
22NO02104	Kalibrace měřidel	06.04.2022	Standardní obchodní vztah
22NO02607	Kalibrace měřidel	29.04.2022	Standardní obchodní vztah
22NO05045	Kalibrace měřidel	23.08.2022	Standardní obchodní vztah
22NO06329	Kalibrace měřidel	24.10.2022	Standardní obchodní vztah
22NO06739	Kalibrace měřidel	09.11.2022	Standardní obchodní vztah
22NO07613	Kalibrace měřidel	15.12.2022	Standardní obchodní vztah
22NO00444	Kalibrace momentových klíčů	26.01.2022	Standardní obchodní vztah
22NO04667	Kalibrace momentových klíčů	04.08.2022	Standardní obchodní vztah
22NO05046	Kalibrace momentových klíčů	23.08.2022	Standardní obchodní vztah

Smlouvy se společností Centrum výzkumu Rež s.r.o			
Č. smlouvy	Předmět smlouvy	datum smlouvy	standardní obchodní vztah/ přínos/ újma
2200539	Diagnostika korozních důlků rotoru ETU	2022	Standardní obchodní vztah
2200540	Scanování NT rotoru ETU	2022	Standardní obchodní vztah
22NO01842	Nástřík CS	10.08.2022	Standardní obchodní vztah
22NO00083	Ověření výpočtu pracovní plochy ECR	11.02.2022	Standardní obchodní vztah
22NO01895	Tah standard a výroba dogeBone	19.08.2022	Standardní obchodní vztah
22NO00455	Kalibrace měřidel	01.03.2022	Standardní obchodní vztah
22NO02714	Kalibrace měřidel	24.11.2022	Standardní obchodní vztah

Smlouvy se společností ČEZ, a.s			
Č. smlouvy	Předmět smlouvy	datum smlouvy	standardní obchodní vztah/ přínos/ újma
4100970009	Materiálová diagnostika zařízení- rámcová smlouva	2014	Standardní obchodní vztah
4400053292	Kalibrace	13.12.2021	Standardní obchodní vztah
5600012474	Smlouva o poskytování služeb	2021	Standardní obchodní vztah
000497_2021	Nájemní smlouva	2021	Standardní obchodní vztah
000627_2021	Smlouva o poskytnutí závodního stravování	2021	Standardní obchodní vztah
000895_2021	Smlouva o zajištění autobusové přepravy	2021	Standardní obchodní vztah
69998300_1	Smlouva o dodávce tepelné energie	2021	Standardní obchodní vztah
4400053094	Provedení údržby auditu burbiny	03.12.2021	Standardní obchodní vztah
4400050700	Generální oprava ETU	2021	Standardní obchodní vztah
4400049365	Technická pomoc týmu turbína	25.01.2022	Standardní obchodní vztah
4400051033	Data loger a diskové pole HBB1	průběh roku 2022	Standardní obchodní vztah
4400051057	Data loger HBB2	průběh roku 2022	Standardní obchodní vztah
Autorizace 376078	Rozbor prasklého šroubu z krytu	21.06.2022	Standardní obchodní vztah
4100970009	Stanovení příčiny deformace podložek	16.12.2022	Standardní obchodní vztah
4400054620	Kalibrace	20.04.2022	Standardní obchodní vztah
4400054694	Kalibrace	03.05.2022	Standardní obchodní vztah
4400055320	Kalibrace	03.08.2022	Standardní obchodní vztah
4400055507	Kalibrace	23.08.2022	Standardní obchodní vztah
4400055672	Kalibrace	13.09.2022	Standardní obchodní vztah
4400055851	Kalibrace	11.10.2022	Standardní obchodní vztah
4400053275	Měření chvění rotačních strojů	průběh roku 2022	Standardní obchodní vztah
4400054523	Měření hluku 8 ks generátoru DCI	05.04.2022	Standardní obchodní vztah
4400055046	Technická pomoc týmu obnova	15.06.2022	Standardní obchodní vztah
4102639475	Měření vibrací na generátoru na DLS	16.09.2022	Standardní obchodní vztah
4400056170	Měření hluk a vibrace	02.12.2022	Standardní obchodní vztah
4400052878	Datová věda ET	19.12.2022	Standardní obchodní vztah

Smlouvy se společností ČEZ Energetické produkty, s.r.o.			
Č. smlouvy	Předmět smlouvy	datum smlouvy	standardní obchodní vztah/ přínos/ újma
OVHOS10214733	Zkouška mikrostruktury metodou replik	28.02.2022	Standardní obchodní vztah
0156_22_00	Provedení keramického nástříku tlakového celku	07.04.2022	Standardní obchodní vztah
OVHOS10221424	Tryskání referenční plochy	23.03.2022	Standardní obchodní vztah
OVHOS10222551	Tryskání membránových stěn bloku K24	18.05.2022	Standardní obchodní vztah
OVHOS10222814	Nástřík klapka repaku	31.05.2022	Standardní obchodní vztah
OVHOS10224087	Stanovení příčin vzniku trhlin	10.08.2022	Standardní obchodní vztah
OVHOS10225022	Kontrola mikrostruktury kontrolou replik	13.10.2022	Standardní obchodní vztah

Smlouvy se společností ČEZ Energetické služby, s.r.o.			
Č. smlouvy	Předmět smlouvy	datum smlouvy	standardní obchodní vztah/ přínos/ újma
19PM1006	Smlouva o provozování, provádění údržby a oprav elektrického zařízení	2019	Standardní obchodní vztah

Smlouvy se společností CEZ ENERGOSERVIS spol. s r.o.			
<i>č. smlouvy</i>	<i>Předmět smlouvy</i>	<i>datum smlouvy</i>	<i>standardní obchodní vztah/ přínos/ újma</i>
600222535	Mechanické zkoušky chemický a metalografický rozbor	27.10.2022	Standardní obchodní vztah
4400033069	Demontáž a montáž systému měření torze	30.07.2022	Standardní obchodní vztah
4400037258	Demontáž a montáž skenovací hlavy	30.09.2022	Standardní obchodní vztah
4400033069	Seřízení skenovací hlavy	31.12.2022	Standardní obchodní vztah
Smlouvy se společností CEZ ESCO, a.s.			
<i>č. smlouvy</i>	<i>Předmět smlouvy</i>	<i>datum smlouvy</i>	<i>standardní obchodní vztah/ přínos/ újma</i>
1295328708	Smlouva o sdružených službách dodávky elektřiny ze sítí VVN a VN	09.06.2021	Standardní obchodní vztah
Smlouvy se společností MARTI A a.s.			
<i>č. smlouvy</i>	<i>Předmět smlouvy</i>	<i>datum smlouvy</i>	<i>standardní obchodní vztah/ přínos/ újma</i>
222922	Kalibrace snímače vibrací	25.04.2022	Standardní obchodní vztah
226273	Kalibrace snímače vibrací	19.09.2022	Standardní obchodní vztah

ROZVAHA

v plném rozsahu
ke dni 31.12.2022

(v celých tisících Kč)

Rok	Měsíc	IČO
2022	12	47718684

Obchodní firma nebo jiný název úč. jednotky

Výzkumný a zkušební ústav

Plzeň s.r.o.

Sídlo nebo bydliště účetní jednotky

a místo podnikání, liší-li se od bydliště

Tylova 1581/46

301 00 Plzeň

Označ. a	AKTIVA b	Běžné účetní období			Minulé úč. období
		Brutto 1	Korekce 2	Netto 3	Netto 4
	AKTIVA CELKEM	341 980	- 171 057	170 923	162 156
B.	Stálá aktiva	289 762	- 170 488	119 274	98 026
B. I.	Dlouhodobý nehmotný majetek	16 312	- 14 830	1 482	2 286
B.I.2.	Ocenitelná práva	16 312	- 14 830	1 482	1 551
B.I.2.1.	Software	15 618	- 14 309	1 309	1 308
B.I.2.2.	Ostatní ocenitelná práva	694	- 521	173	243
B.I.5.	Poskytnuté zálohy na dlouhodobý nehmotný majetek a nedokončený dlouhodobý nehmotný majetek				735
B.I.5.1.	Poskytnuté zálohy na dlouhodobý nehmotný majetek				735
B.II.	Dlouhodobý hmotný majetek	273 450	- 155 658	117 792	95 740
B.II.1.	Pozemky a stavby	74 748	- 15 687	59 061	37 585
B.II.1.1.	Pozemky	2 082		2 082	2 082
B.II.1.2.	Stavby	72 666	- 15 687	56 979	35 503
B.II.2.	Hmotné movité věci a jejich soubory	197 091	- 139 290	57 801	47 728
B.II.4.	Ostatní dlouhodobý hmotný majetek	814	- 681	133	138
B.II.4.3.	Jiný dlouhodobý hmotný majetek	814	- 681	133	138
B.II.5.	Poskytnuté zálohy na dlouhodobý hmotný majetek a nedokončený dlouhodobý hmotný majetek	797		797	10 289
B.II.5.1.	Poskytnuté zálohy na dlouhodobý hmotný majetek	186		186	2 208
B.II.5.2.	Nedokončený dlouhodobý hmotný majetek	611		611	8 081
C.	Oběžná aktiva	47 930	- 569	47 361	62 606
C.I.	Zásoby	8 816	- 133	8 683	6 934
C.I.1.	Materiál	5 664	- 133	5 531	4 457
C.I.2.	Nedokončená výroba a polotovary	3 152		3 152	2 477
C.II.	Pohledávky	29 084	- 436	28 648	21 475
C.II.2.	Krátkodobé pohledávky	29 084	- 436	28 648	21 475
C.II.2.1.	Pohledávky z obchodních vztahů	23 071	- 436	22 635	14 275
C.II.2.4.	Pohledávky - ostatní	6 013		6 013	7 200
C.II.2.4.1.	Pohledávky za společníky	963		963	605
C.II.2.4.3.	Stát - daňové pohledávky	374		374	3
C.II.2.4.4.	Krátkodobé poskytnuté zálohy	1 086		1 086	67
C.II.2.4.5.	Dohadné účty aktivní				1 604
C.II.2.4.6.	Jiné pohledávky	3 590		3 590	4 921
C.IV.	Peněžní prostředky	10 030		10 030	34 197
C.IV.1.	Peněžní prostředky v pokladně	40		40	56
C.IV.2.	Peněžní prostředky na účtech	9 990		9 990	34 141
D.	Časové rozlišení aktiv	4 288		4 288	1 524
D.1.	Náklady příštích období	1 460		1 460	1 524
D.3.	Příjmy příštích období	2 828		2 828	

Označ.	PASIVA	Běžné účetní období	Minulé úč. období
a	b	5	6
	PASIVA CELKEM	170 923	162 156
A.	Vlastní kapitál	118 572	117 529
A.I.	Základní kapitál	35 771	35 771
A.I.1.	Základní kapitál	35 771	35 771
A.II.	Ážio a kapitálové fondy	35 000	35 000
A.II.2.	Kapitálové fondy	35 000	35 000
A.II.2.1.	Ostatní kapitálové fondy	35 000	35 000
A.III.	Fondy ze zisku	3 577	3 577
A.III.1.	Ostatní rezervní fondy	3 577	3 577
A.IV.	Výsledek hospodaření minulých let (+/-)	43 181	42 150
A.IV.1.	Nerozdělený zisk nebo neuhrzená ztráta minulých let (+/-)	43 181	42 150
A.V.	Výsledek hospodaření běžného účetního období (+/-)	1 043	1 031
B. + C.	Cizí zdroje	51 236	44 627
B.	Rezervy	10 469	15 419
B.2.	Rezerva na daň z příjmů		786
B.4.	Ostatní rezervy	10 469	14 633
C.	Závazky	40 767	29 208
C.I.	Dlouhodobé závazky	12 762	7 802
C.I.2.	Závazky k úvěrovým institucím	11 754	5 404
C.I.6.	Závazky - ovládaná nebo ovládající osoba		1 786
C.I.8.	Odložený daňový závazek	1 008	612
C.II.	Krátkodobé závazky	28 005	21 406
C.II.2.	Závazky k úvěrovým institucím	1 608	1 298
C.II.3.	Krátkodobé přijaté zálohy	1 626	1 359
C.II.4.	Závazky z obchodních vztahů	11 325	4 333
C.II.6.	Závazky - ovládaná nebo ovládající osoba	1 786	3 000
C.II.8.	Závazky - ostatní	11 660	11 416
C.II.8.1.	Závazky ke společníkům	35	7
C.II.8.3.	Závazky k zaměstnancům	4 694	4 654
C.II.8.4.	Závazky ze sociálního zabezpečení a zdravotního pojištění	2 601	2 629
C.II.8.5.	Stát - daňové závazky a dotace	1 701	1 110
C.II.8.6.	Dohadné účty pasivní	2 160	2 770
C.II.8.7.	Jiné závazky	469	246
D.	Časové rozlišení pasiv	1 115	
D.1.	Výdaje příštích období	1 115	

Sestaveno dne, hodin, minut: 14.4.2023		Podpisový záznam statutárního orgánu účetní jednotky nebo podpisový záznam fyzické osoby, která je účetní jednotkou Ing. Stanislav Audy Martínek, Ph.D., MBA Ing. Jitka Justová	
Právní forma účetní jednotky společnost s ručením omezeným	Předmět podnikání výzkum, vývoj, zkušebnictví	Pozn..	

VÝKAZ ZISKU A ZTRÁTY

v plném rozsahu
ke dni 31.12.2022

(v celých tisících Kč)

Rok	Měsíc	IČO
2022	12	47718684

Obchodní firma nebo jiný název úč. jednotky

Výzkumný a zkušební ústav

Plzeň s.r.o.

Sídlo nebo bydliště účetní jednotky


a místo podnikání, liší-li se od bydliště

Tylova 1581/46

301 00 Plzeň

Označ. a	TEXT b	Skutečnost v účetním období	
		sledovaném 1	minulém 2
I.	Tržby z prodeje výrobků a služeb	115 311	103 992
A.	Výkonová spotřeba	68 179	57 487
A.2.	Spotřeba materiálu a energie	31 285	24 047
A.3.	Služby	36 894	33 440
B.	Změna stavu zásob vlastní činnosti (+/-)	- 675	- 971
C.	Aktivace (-)	- 688	- 450
D.	Osobní náklady	88 078	75 958
D.1.	Mzdové náklady	64 602	55 746
D.2.	Náklady na sociální zabezpečení, zdravotní pojištění a ostatní náklady	23 476	20 212
D.2.1.	Náklady na sociální zabezpečení a zdravotní pojištění	21 286	18 168
D.2.2.	Ostatní náklady	2 190	2 044
E.	Úpravy hodnot v provozní oblasti	8 218	8 310
E.1.	Úpravy hodnot dlouhodobého nehmotného a hmotného majetku	8 290	7 890
E.1.1.	Úpravy hodnot dlouhodobého nehmotného a hmotného majetku - trvalé	8 290	7 890
E.2.	Úpravy hodnot zásob	- 334	420
E.3.	Úpravy hodnot pohledávek	262	
III.	Ostatní provozní výnosy	48 076	44 775
III.1.	Tržby z prodaného dlouhodobého majetku	7	11
III.2.	Tržby z prodaného materiálu	251	131
III.3.	Jiné provozní výnosy	47 818	44 633
F.	Ostatní provozní náklady	- 1 730	6 607
F.1.	Zůstatková cena prodaného dlouhodobého majetku		1
F.2.	Prodaný materiál	91	20
F.3.	Daně a poplatky	164	188
F.4.	Rezervy v provozní oblasti a komplexní náklady příštích období	- 4 165	5 757
F.5.	Jiné provozní náklady	2 180	641
*	Provozní výsledek hospodaření (+/-)	2 005	1 826

Označ. a	TEXT b	Skutečnost v účetním období	
		sledovaném 1	minulém 2
VI.	Výnosové úroky a podobné výnosy	81	30
VI.2.	Ostatní výnosové úroky a podobné výnosy	81	30
J.	Nákladové úroky a podobné náklady	389	280
J.1.	Nákladové úroky a podobné náklady - ovládaná nebo ovládající osoba	170	54
J.2.	Ostatní nákladové úroky a podobné náklady	219	226
VII.	Ostatní finanční výnosy	168	148
K.	Ostatní finanční náklady	411	348
*	Finanční výsledek hospodaření (+/-)	- 551	- 450
**	Výsledek hospodaření před zdaněním (+/-)	1 454	1 376
L.	Daň z příjmů	411	345
L.1.	Daň z příjmů splatná	17	786
L.2.	Daň z příjmů odložená (+/-)	394	- 441
**	Výsledek hospodaření po zdanění (+/-)	1 043	1 031
***	Výsledek hospodaření za účetní období (+/-)	1 043	1 031
*	Čistý obrát za účetní období = I. + II. + III. + IV. + V. + VI. + VII.	163 636	148 945

Sestaveno dne, hodin, minut: 14.4.2023		Podpisový záznam statutárního orgánu účetní jednotky nebo podpisový záznam fyzické osoby, která je účetní jednotkou Ing. Stanislav Audy Martínek, Ph.D., MBA Ing. Jitka Justová 
Právní forma účetní jednotky společnost s ručením omezeným	Předmět podnikání výzkum, vývoj, zkušebnictví	Pozn.:

Výzkumný a zkušební ústav s.r.o.

Příloha v účetní závěrce k 31. prosinci 2022

1. POPIS SPOLEČNOSTI

OBCHODNÍ FIRMA: Výzkumný a zkušební ústav Plzeň s.r.o.
SÍDLO: Tylova 1581/ 46, Plzeň 301 00
IČO: 47718684
PRÁVNÍ FORMA: společnost s ručením omezeným
DEN VZNIKU: 5. 3. 1993

Společnost byla zapsána do veřejného rejstříku u Krajského soudu v Plzni, Česká republika, číslo vložky 3404, oddíl C.

Hlavním předmětem její činnosti je výzkum, vývoj a zkušebnictví v oblastech energetiky a strojírenství.

Právnícké a fyzické osoby, které společnost ovládají nebo v ní mají podstatný vliv:

Identifikace osoby	Výše vkladu v %
ÚJV Řež, a.s.	100

Složení statutárního orgánu k 31.12.2022

Ing. Stanislav Audy Martínek, Ph.D., MBA jednatel

k 31.12.2021

Ing. Stanislav Audy Martínek, MBA jednatel

Složení dozorčí rady k 31.12.2022

Ing. Patrik Špátzal, MBA předseda

Ing. Roman Břežný člen

Ing. Vladimír Poklop člen

k 31.12.2021

Ing. Patrik Špátzal, MBA předseda

Ing. Roman Břežný člen

Organizační struktura společnosti

Organizační struktura společnosti je popsána v Příloze č. 1.

Společnost je součástí skupiny mateřské společnosti ÚJV Řež, a.s. se sídlem v Řeži, Hlavní 130, 250 68, Husinec. Společnost je v postavení ovládané společnosti. Společnost nemá organizační složku v zahraničí.

Konsolidovanou účetní závěrku nejširší skupiny účetních jednotek, ke které společnost jako konsolidovaná účetní jednotka patří, sestavuje ČEZ, a. s., IČ 45274649, Duhová 2/1444, Praha. Tuto konsolidovanou účetní závěrku je možné získat v sídle konsolidující společnosti.

2. ZÁKLADNÍ VÝCHODISKA PRO VYPRACOVÁNÍ ÚČETNÍ ZÁVĚRKY

V příloze jsou uvedeny pouze významné údaje (§ 19 odst. 6 zákona č. 563/1991 Sb. o účetnictví) pro posouzení finanční, majetkové situace a výsledku hospodaření společnosti z hlediska externích uživatelů. Za významný číselný údaj se považuje položka účetní závěrky přesahující částku vypočtenou jako 1 % obratu společnosti, tj. částku 1.636 tis. Kč.

V této příloze může být uvedeno i číslo nižší než 1 % z důvodu významnosti pro úsudek či rozhodování uživatele.

Společnost je zařazena dle §1b zákona č. 563/1991 Sb. do kategorie **střední účetní jednotky**.

Příložená individuální účetní závěrka byla připravena v souladu se zákonem č. 563/1991 Sb., o účetnictví, ve znění pozdějších předpisů (dále jen „zákon o účetnictví“) a prováděcí vyhláškou č. 500/2002 Sb., kterou se provádějí některá ustanovení zákona č. 563/1991 Sb., o účetnictví, ve znění pozdějších předpisů, pro účetní jednotky, které jsou podnikateli účtujícími v soustavě podvojného účetnictví, ve znění pozdějších předpisů, ve znění platném pro rok 2022 a 2021 (dále jen „prováděcí vyhláška k zákonu o účetnictví“).

3. OBECNÉ ÚČETNÍ ZÁSADY, ÚČETNÍ METODY A JEJICH ZMĚNY A ODCHYLKY

Způsoby oceňování, které společnost používala při sestavení účetní závěrky za rok 2022 a 2021 jsou následující:

a) Dlouhodobý nehmotný majetek

Dlouhodobý nehmotný majetek je tvořen stanovenými majetkovými položkami s dobou použitelnosti delší než jeden rok a v ocenění převyšujícím 10 tis. Kč.

V rámci dlouhodobého nehmotného majetku jsou evidovány i položky s pořizovací cenou nižší než 10 tis. Kč, pokud tak účetní jednotka rozhodla.

Oceňuje se v pořizovacích cenách, které zahrnují cenu, za kterou byl majetek pořízen a náklady s jeho pořízením související. Dlouhodobý nehmotný majetek je odpisován do nákladů na základě předpokládané doby životnosti jednotlivých položek majetku.

Náklady na technické zhodnocení dlouhodobého nehmotného majetku zvyšují jeho pořizovací cenu.

Opravné položky vyjadřují dočasné snížení hodnoty aktiva.

Ocenění dlouhodobého nehmotného majetku se snižuje o dotace ze státního rozpočtu.

Předpokládaná životnost je stanovena takto:

Druh majetku	Počet měsíců	%
Software do 1 mil. Kč	24, 36 nebo 72	lineární
Software nad 1 mil. Kč	Individuální stanovení odpisů	lineární
Ocenitelná práva	Individuální stanovení odpisů	lineární

b) Dlouhodobý hmotný majetek

Dlouhodobý hmotný majetek se oceňuje v pořizovacích cenách, které zahrnují cenu, za kterou byl majetek pořízen a náklady s jeho pořízením související. Majetek vytvořený vlastní činností se oceňuje vlastními náklady.

Úroky z úvěrů a půjček přijatých na pořízení dlouhodobého hmotného majetku jsou součástí finančních nákladů a nezvyšují pořizovací cenu majetku.

Náklady na technické zhodnocení dlouhodobého hmotného majetku zvyšují jeho pořizovací cenu. Běžné opravy a údržba se účtují do nákladů.

Samostatné hmotné movité věci s dobou použitelnosti delší než jeden rok se zahrnují do dlouhodobého hmotného majetku, pokud jejich ocenění přesáhne částku 5 tis. Kč. V rámci dlouhodobého hmotného majetku jsou evidovány i položky s pořizovací cenou nižší než 5 tis. Kč, pokud tak účetní jednotka rozhodla.

Opravné položky vyjadřují dočasné snížení hodnoty aktiva.

Ocenění dlouhodobého hmotného majetku se snižuje o dotace ze státního rozpočtu.

Společnost nemá žádný cizí majetek (např. majetek najatý v rámci nájmu závodu nebo jeho části).

Odpisy jsou vypočteny z ceny, ve které je majetek oceněn v účetnictví, a to na základě předpokládané doby životnosti. Odpisy majetku vyjadřují jeho opotřebení a účtují se na vrub nákladů proti položce „Oprávký“.

Předpokládaná životnost je stanovena takto:

Druh majetku	Počet let	%
Stavby, budovy	30-40	lineární
Stroje a zařízení do 1 mil. Kč	2-20	lineární
Stroje a zařízení nad 1 mil. Kč	Individuální stanovení odpisů	lineární
Dopravní prostředky	5-10	lineární
Inventář	2-5	lineární
Jiný majetek	-	dle fyzického opotřebení

Společnost má v majetku předměty z drahých kovů, zejména platinové nádoby. Do roku 2003 byl majetek časově odepisován. Od roku 2003 došlo k zastavení odpisů a další odepisování probíhá na základě opotřebení platinového nádoby. To znamená, že při fyzické inventuře je nádoby převáženo a úbytek je roven odpisu. Tento způsob byl zvolen proto, že platina neztrácí svoji hodnotu.

c) Peněžní prostředky

Peněžní prostředky tvoří ceniny, peníze v hotovosti a na bankovních účtech.

d) Zásoby

Nakupované zásoby jsou oceněny skutečnými pořizovacími cenami s použitím metody váženého aritmetického průměru a o zásobách se účtuje způsobem A.

Pořizovací cena zahrnuje cenu, za kterou byly zásoby pořízeny, a náklady související s jejich pořízením. Druhy nákladů souvisejících s pořízením zásob, které se zahrnují do pořizovacích cen nakupovaných zásob: náklady na přepravné, provize atd.

Zásoby vytvořené vlastní činností a nedokončená výroba se oceňují skutečnými vlastními náklady. Vlastní náklady zahrnují přímé náklady na materiál, služby, kooperace, osobní náklady a podíl výrobní režie.

Opravná položka k pomalu obrátkovým a zastaralým zásobám či jinak dočasně znehodnoceným zásobám je tvořena na základě analýzy obrátkovosti zásob a na základě individuálního posouzení zásob.

e) Pohledávky

Pohledávky se oceňují při svém vzniku jmenovitou hodnotou. *Nakoupené pohledávky se oceňují pořizovací cenou.* Ocenění pochybných pohledávek se snižuje pomocí opravných položek na vrub nákladů na jejich realizační hodnotu a to na základě individuálního posouzení jednotlivých dlužníků a věkové struktury pohledávek.

Dohadné účty aktivní se oceňují na základě odborných odhadů a propočtů.

Pohledávky i dohadné účty aktivní se rozdělují na krátkodobé (doba splatnosti do 12 měsíců včetně) a dlouhodobé (splatnost nad 12 měsíců), s tím, že krátkodobé jsou splatné do jednoho roku od rozvahového dne.

f) Vlastní kapitál

Základní kapitál společnosti se vykazuje ve výši zapsané v obchodním rejstříku *krajského* soudu.

Společnost se v roce 2015 podřídila zákonu jako celku postupem podle § 777 odst. 5 zákona č. 90/2012 Sb., o obchodních společnostech a družstvech. Společnost od roku 2015 nepřispívá do rezervního fondu.

V rámci ostatních kapitálových fondů je vykazován peněžitý příspěvek společníka mimo základní kapitál.

g) Cizí zdroje

Dlouhodobé i krátkodobé závazky se vykazují ve jmenovitých hodnotách.

Jako krátkodobý závazek se vykazuje i část dlouhodobého závazku, která je splatná dle příslušného splátkového kalendáře do jednoho roku od konce rozvahového dne.

Dohadné účty pasivní jsou oceňovány na základě odborných odhadů a propočtů. Rozdělují se na krátkodobé a dlouhodobé.

Společnost vytváří rezervy na ztráty a rizika v případech, kdy lze s vysokou mírou pravděpodobnosti stanovit titul, výši a termín plnění při dodržení věčné a časové souvislosti.

h) Leasing

Společnost účtuje o najatém majetku tak, že zahrnuje leasingové splátky do nákladů a aktivuje v případě finančního leasingu příslušnou hodnotu najatého majetku v době, kdy smlouva o nájmu končí a uplatňuje se možnost nákupu. Splátky nájemného hrazené předem se časově rozlišují.

i) Devizové operace

Majetek a závazky vyjádřené v cizí měně se přepočítávají na českou měnu kurzem devizového trhu stanoveným na základě devizového kurzu České národní banky.

Přepočet na českou měnu se provádí k okamžiku uskutečnění účetního případu a ke konci rozvahového dne.

Při přepočtu na českou měnu k okamžiku uskutečnění účetního případu se používají aktuální denní kurzy. Ke konci rozvahového dne se pro ocenění majetku a závazků v cizí měně používá devizový kurz stanovený Českou národní bankou pro daný den.

Realizované a nerealizované kurzové zisky a ztráty se účtují do finančních výnosů a finančních nákladů.

j) Použití odhadů

Sestavení účetní závěrky vyžaduje, aby vedení společnosti používalo odhady a předpoklady, jež mají vliv na vykazované hodnoty majetku a závazků k datu účetní závěrky a na vykazovanou výši výnosů a nákladů za sledované období. Vedení společnosti stanovilo tyto odhady a předpoklady na základě všech jemu dostupných relevantních informací. Nicméně, jak vyplývá z podstaty odhadu, skutečné hodnoty v budoucnu se mohou od těchto odhadů odlišovat.

k) Účtování výnosů a nákladů

Výnosy a náklady se účtují časově rozlišené, tj. do období, s nímž věcně i časově souvisejí.

O zisku vyplývajícím z dlouhodobých smluv se účtuje až v okamžiku dokončení a vyfakturování zakázky (*způsobem stanoveným v uzavřené smlouvě, např. fázová fakturace*).

V průběhu zakázky se účtuje o nedokončené výrobě a po uzavření zakázky se nedokončená výroba rozpustí a výnos je fakturován dle smlouvy nebo objednávky.

l) Daň z příjmů

Náklad na daň z příjmů se počítá za pomoci platné daňové sazby z účetního zisku zvýšeného nebo sníženého o trvale nebo dočasně daňově neuznatelné náklady a nezdaňované výnosy (např. tvorba a zúčtování ostatních rezerv a opravných položek, náklady na reprezentaci, rozdíl mezi účetními a daňovými odpisy atd.). Dále se zohledňují položky snižující základ daně (dary), odčitatelné položky (daňová ztráta, náklady na realizaci projektů výzkumu a vývoje) a slevy na dani z příjmů.

Odložená daňová povinnost odráží daňový dopad přechodných rozdílů mezi zůstatkovými hodnotami aktiv a pasiv z hlediska účetnictví a stanovení základu daně z příjmu s přihlédnutím k období realizace.

V případě, že účetní závěrka předchází konečnému výpočtu daně z příjmů, vytváří účetní jednotka rezervu na daň z příjmů.

m) Dotace / Investiční pobídky

Dotace je zaúčtována v okamžiku jejího přijetí či nezpochybnitelného nároku na přijetí. Dotace přijatá na úhradu nákladů se účtuje do provozních výnosů.

Dotace přijatá na pořízení dlouhodobého majetku včetně technického zhodnocení snižuje pořizovací cenu nebo vlastní náklady na pořízení.

n) Následné události

Dopad událostí, které nastaly mezi rozvahovým dnem a dnem sestavení účetní závěrky, je zachycen v účetních výkazech v případě, že tyto události poskytly doplňující informace o skutečnostech, které existovaly k rozvahovému dni.

V případě, že mezi rozvahovým dnem a dnem sestavení účetní závěrky došlo k významným událostem zohledňujícím skutečnosti, které nastaly po rozvahovém dni, jsou důsledky těchto událostí popsány v příloze účetní závěrky, ale nejsou zaúčtovány v účetních výkazech.

o) Změny účetních metod, odchylky od účetních metod a opravy chyb minulých let

V roce 2022 nedošlo k žádným významným změnám v používaných účetních metodách ve srovnání s minulým účetním obdobím.

DLOUHODOBÝ MAJETEK

a) Dlouhodobý nehmotný majetek (v tis. Kč)

POŘIZOVACÍ CENA

	Počáteční zůstatek	Přírůstky	Vyřazení	Převody	Konečný zůstatek
Software	15 073	370	560	735	15 618
Ostatní ocenitelná práva	694	0	0	0	694
Nedokončený dlouhodobý nehmotný majetek	735	0	0	-735	0
Celkem 2022	16 502	370	560	0	16 312
Celkem 2021	15 052	1 450	0	0	16 502

OPRAVNÉ POLOŽKY A OPRAVKY

	Počáteční zůstatek	Odpisy	Vyřazení	Konečný zůstatek	Opravné položky	Účetní hodnota
Software	13 765	1 104	560	14 309	0	1 309
Ostatní ocenitelná práva	451	70	0	521	0	173
Nedokončený dlouhodobý nehmotný majetek	0	0	0	0	0	0
Celkem 2022	14 216	1 174	560	14 830	0	1 482
Celkem 2021	13 345	871	0	14 216	0	2 286

b) Dlouhodobý hmotný majetek (v tis. Kč)

POŘIZOVACÍ CENA

	Počáteční zůstatek	Přírůstky	Vyřazení	Převody	Konečný zůstatek
Pozemky	2 082	0	0	0	2 082
Stavby	49 790	12 587	0	10 289	72 666
Hmotné movité věci a jejich soubory	185 660	15 785	4 354	0	197 091
Jiný dlouhodobý hmotný majetek	834	0	20	0	814
Poskytnuté zálohy na dlouhodobý hmotný majetek	2 208	186	0	-2 208	186
Nedokončený dlouhodobý hmotný majetek	8 081	611	0	-8 081	611
Celkem 2022	248 655	29 169	4 374	0	273 450
Celkem 2021	228 880	21 019	1 244	0	248 655

OPRAVNÉ POLOŽKY A OPRAVKY

	Počáteční zůstatek	Odpisy	Vyřazení	Konečný zůstatek	Opravné položky	Účetní hodnota
Pozemky	0	0	0	0	0	2 082
Stavby	14 287	1 400	0	15 687	0	56 979
Hmotné movité věci a jejich soubory	137 932	5 711	4 353	139 290	0	57 801
Jiný dlouhodobý hmotný majetek	696	0	15	681	0	133
Poskytnuté zálohy na dlouhodobý hmotný majetek	0	0	0	0	0	186
Nedokončený dlouhodobý hmotný majetek	0	0	0	0	0	610
Celkem 2022	152 915	7 111	4 368	155 658	0	117 792
Celkem 2021	147 141	7 019	1 245	152 915	0	95 739

Souhrnná výše drobného hmotného majetku nakoupeného z provozních dotací účtovaného přímo do nákladů v době pořízení a vedeného v operativní evidenci činí k 31. 12. 2022 v pořizovacích cenách 558 tis. Kč (v roce 2021: 1 032 tis. Kč).

Hodnota dlouhodobého hmotného majetku evidovaná v podrozvahové evidenci, na jehož pořízení byla přijata dotace v plné výši, k 31.12.2022 činí 61 955 tis. Kč (k 31.12.2021: 62 706 tis.).

Majetek zatížený věcným právem

Společnost ve své rozvaze neeviduje žádný cizí majetek.

Společnost má potvrzeno vlastnické právo ke všem nemovitostem kromě technického zhodnocení nemovitého majetku provedeného v režii společnosti Výzkumný a zkušební ústav Plzeň s.r.o. na majetku pronajímatele, blíže popsáno v následujícím bodě Pronájem majetku.

Společnost nemá žádný majetek zatížený věcným právem kromě nově pořízeného majetku – vakuové pece pro podtlakovou nitridaci a karbonitridaci s předoxidací a následnou oxidací. Vakuová pec je zastavena Komerční bance z důvodu zajištění bankovního úvěru, který je popsán v oddíle závazky k úvěrovým institucím.

PRONÁJEM MAJETKU

Ke své podnikatelské činnosti společnost využívá i najatý majetek. Jedná se o pronájem automobilů, pronájem nemovitostí v Tylově ulici a na Karlově.

Technické zhodnocení pronajaté haly Karlov

Společnost má již od září 2017 pronajatou halu a venkovní plochy na dobu 10 let s možností následného prodloužení nájmu na delší období.

V průběhu roku 2020 byl získán souhlas pronajímatele haly v Plzni - Karlově a stavební povolení pro nezbytné stavební úpravy z důvodu rozšíření stávajících laboratorních a kancelářských prostor v souvislosti s přestěhováním mechanické zkušebny z původního sídla v Tylově ulici. Prováděné stavební úpravy byly dokončené a po kolaudaci v prosinci 2022 zařazeny jako další technické zhodnocení cizího nemovitého majetku prováděné v režii nájemce a je stejně jako předchozí provedené technické zhodnocení účetně i daňově odepisovány nájemcem.

Ostatní pronajatý majetek

Ke konci roku 2022 si firma pronajala prototypový dron na kontrolu vnitřních povrchů kotlů.

4. ZÁSoby

Ocenění nepotřebných, zastaralých a pomalu obrátkových zásob se snižuje na prodejní cenu prostřednictvím účtu opravných položek, který se v příložené rozvaze vykazuje ve sloupci korekce.

5. POHLEDÁVKY

Společnost neeviduje pohledávky s dobou splatnosti delší než 5 let.

Společnost nemá pohledávky určené k obchodování, oceněné reálnou hodnotou.

Na nesplacené pohledávky, které jsou považovány za pochybné, byly v roce 2022 vytvořeny opravné položky na základě individuálního posouzení jejich bonity (blíže bod 6.).

V roce 2022 společnost neodepsala žádné pohledávky. Odepsané pohledávky jsou nadále vedeny na podrozvahových účtech.

Pohledávky se spřízněnými stranami viz bod 16.

Ostatní pohledávky

Ostatní pohledávky představují především pohledávky za státním rozpočtem z titulu zúčtovaných provozních dotací ve výši 3 580 tis. Kč, jež budou proplaceny zpětně až na základě schválené žádosti o čerpání finančních prostředků v následujícím účetním období blíže viz bod 14.

6. OPRAVNÉ POLOŽKY

Opravné položky vyjadřují přechodné snížení hodnoty aktiv.

Změny na účtech opravných položek (v tis. Kč):

Opravné položky k:	Zůstatek k 31. 12. 2020	Netto změna v roce 2021	Zůstatek k 31. 12. 2021	Netto změna v roce 2022	Zůstatek k 31. 12. 2022
zásobám	48	419	467	-334	133
pohledávkám – zákonné	163	7	170	266	436
pohledávkám – ostatní	10	-7	3	-3	0

Zákonné opravné položky se tvoří v souladu se zákonem o rezervách a jsou daňově uznatelné.

7. ČASOVÉ ROZLIŠENÍ AKTIV

Náklady příštích období jsou tvořeny převážně časovým rozlišením akreditace laboratoří a certifikace ISO9001, časovým rozlišením licencí SW, pojištění a předplatným.

8. VLASTNÍ KAPITÁL

Základní kapitál společnosti se skládá z podílů plně upsaných a splacených s nominální hodnotou 35 771 tis. Kč.

Rozdělení zisku (úhrada ztráty) minulého účetního období

Představenstvo společnosti ÚJV Řež, a.s. v působnosti jediného společníka společnosti Výzkumný a zkušební ústav Plzeň s.r.o. schválilo 11. května 2022 rozdělení zisku roku 2021 v celkové výši po zdanění 1 031 tis. Kč převodem do nerozděleného zisku minulých let.

Návrh na rozdělení zisku roku 2022

Položka	Částka
Nerozdělený zisk minulých let	1 043
Celkem zisk roku 2022	1 043

9. REZERVY

Změny na účtech rezerv (v tis. Kč):

Rezervy	Zůstatek k 31. 12. 2020	Netto změna v roce 2021	Zůstatek k 31. 12. 2021	Netto změna v roce 2022	Zůstatek k 31. 12. 2022
v personální oblasti	6 330	5 165	11 495	-2 420	9 075
na dovolenou	2 040	-30	2 010	-901	1 109
na budoucí ztráty	5	-5	0	0	0
Ostatní	500	627	1 127	-842	285
na daň z příjmu	0	786	786	-767	19

10. ZÁVAZKY KRÁTKODOBÉ A DLOUHODOBÉ

Závazky z obchodního styku

Závazky vůči spřízněným stranám viz bod 16.

Společnost nemá žádné penzijní dluhy.

Společnost neneviduje závazky s dobou splatnosti delší než 5 let.

Investiční úvěr poskytnutý ÚJV Řež. a.s.

Krátkodobá část jistiny úvěru k 31. prosinci 2022 činí 1 786 tis. Kč (k 31.12.2021: 3 000 tis. Kč).

Úroky za rok 2022 z výše uvedeného úvěru činily 167 tis. Kč, tyto úroky byly vyúčtovány ještě ve sledovaném období, (za rok 2021: 53 tis. Kč).

Ostatní krátkodobé závazky

Ostatní krátkodobé závazky představují k 31. prosinci 2022 částku 11 660 tis. Kč (k 31.12.2021: 11 416 tis. Kč). Součástí těchto závazků jsou závazky k zaměstnancům z titulu výplat mezd, závazky ze sociálního a zdravotního pojištění, daňové závazky, dohadné účty pasivní a jiné závazky.

Dohadné účty pasivní

Dohadné účty pasivní jsou tvořeny převážně nevyfakturovanými dodávkami za elektrickou energii a teplo a dohadnými položkami v personální oblasti.

11. ZÁVAZKY K ÚVĚROVÝM INSTITUCÍM

Přijaté bankovní úvěry

Společnost v roce 2022 získala nový investiční bankovní úvěr od Raiffeisenbank a.s. ve měně EUR, a to na základě úvěrové smlouvy uzavřené v prosinci 2022. Úvěr byl čerpán v roce 2022 v prvních dvou tranších. Stav neuhrazené jistiny úvěru k 31. prosinci 2022 činil 7 958 tis. Kč, z toho krátkodobá část představovala 309 tis. Kč (ř. C.II.2. Krátkodobé závazky k úvěrovým institucím v Rozvaze) a dlouhodobá část 7 648 tis. Kč (ř. C.I.2. Dlouhodobé závazky k úvěrovým institucím v Rozvaze). První splátka dle splátkového kalendáře, bude splacena v prosinci 2023 po úplném vyčerpání jistiny úvěru.

Investiční bankovní úvěr poskytnutý Komerční bankou, a.s. na základě smlouvy o úvěru z března 2020 je splácen dle splátkového kalendáře v 75-ti měsíčních splátkách, z toho 74 po 108 tis. Kč a poslední splátku ve výši 102 tis. Kč s konečnou splatností úvěru v únoru 2027. Stav neuhrazené jistiny úvěru k 31. prosinci 2022 činil 5 404 tis. Kč, z toho krátkodobá část představovala 1 298 tis. Kč (ř. C.II.2. Krátkodobé závazky k úvěrovým institucím v Rozvaze) a dlouhodobá část 4 105 tis. Kč (ř. C.I.2. Dlouhodobé závazky k úvěrovým institucím v Rozvaze).

Účelem poskytnutého úvěru je profinancování nákupu vakuové pece pro podtlakovou nitridaci a karbonitridaci s předoxidací a následnou oxidací.

Bankovní záruky

Na základě požadavku pronajímatele haly centra povrchových úprav v lokalitě Plzeň-Karlov byla zřízena v průběhu roku 2017 v Raiffeisenbank a.s. ve prospěch pronajímatele neodvolatelná bankovní záruka do celkové výše 1 000 tis. Kč., která je ročně obnovována. Bankovní záruka byla v roce 2022 prodloužena do 30. listopadu 2023.

Společnost poskytla v roce 2021 dvě bankovní záruky v celkové částce 2.936 tis. Kč a v roce 2022 další dvě bankovní záruky v celkové částce 2.936 tis. Kč ve prospěch obchodního partnera za dobré provedení díla a za splnění všech závazků.

Dále společnost přijala od dalšího obchodního partnera v roce 2021 bankovní záruky ve výši 1.468 tis. Kč a v roce 2022 další bankovní záruky ve výši 1.468 tis. Kč.

12. DAŇ Z PŘÍJMU

Pro výpočet rezervy na daň a odloženou daň k 31. 12. 2022 je použita sazba daně platná v příštích účetních obdobích (19%).

Společnost zaúčtovala rezervu na daň z příjmu ve výši 19 tis. Kč

Společnost vyčíslila odloženou daň následovně (v tis. Kč):

Položky odložené daně	2021		2022	
	Odložená daňová pohledávka	Odložený daňový závazek	Odložená daňová pohledávka	Odložený daňový závazek
Rozdíl mezi účetní a daňovou zůstatkovou cenou dlouhodobého majetku	0	18 322		15 901
Ostatní přechodné rozdíly:				
OP k pohledávkám	0	0	0	0
OP k zásobám	467	0	133	0
Rezervy	14 633	0	10 469	0
Ostatní položky	0	0		0
Daňová ztráta z minulých let	0	0		0
Celkem	15 100	18 322	10 602	15 901
Sazba daně z příjmu	19%	19%	19%	19%
Odložená daň (-závazek; +pohledávka)		-612		-1 007

13. VÝNOSY

Rozpis tržeb společnosti z prodeje zboží, výrobků a služeb z běžné činnosti (v tis. Kč)

Členění tržeb za služby podle zeměpisného umístění trhů

Zeměpisné umístění trhů	Rok 2021	Rok 2022
Česká republika	96 857	94 778
Belgie	87	1 918
Velká Británie	248	386
Slovenská republika	1 471	4 014
Německo	1 884	6 194
Turecko	3 417	7 448
Rakousko	0	54
Srbsko	0	505
USA	28	14
Ostatní	0	0
Celkem	103 992	115 311

14. DOTACE

V níže uvedené tabulce jsou uvedeny dotace, které společnost v průběhu roku 2022 zúčtovala.

Údaje jsou uvedeny v tis. Kč:

Poskytovatel	Název projektu	Provozní dotace	Investiční dotace	Celkem
MPO ČR	Institucionální podpora na dlouhodobý koncepční rozvoj výzkumné organizace	20 680	267	20 947
MPO ČR	Ostatní dotační tituly – provozní	1 979		1 979
MPO ČR celkem		22 659	267	22 926
Technologická agentura ČR celkem provozní		16 304		16 304
MŠMT ČR celkem provozní		8 370		8 370
		47 333	267	47 600

Vzhledem ke skutečnosti, že provozní dotace čerpané v rámci programu OP PIK – Aplikace jsou propláceny zpětně až po podání žádosti o platbu, společnost vykazuje ke konci roku 2022 v rámci krátkodobých pohledávek v aktivech Rozvahy v ř. C.II.2.4.6. Jiné krátkodobé pohledávky částku 3 590 tis. Kč (k 31.12.2021 tato částka činila 4 921 tis. Kč.)

15. OSOBNÍ NÁKLADY

Rozpis osobních nákladů zaměstnanců:

Položka	Rok 2021		Rok 2022	
	Celkový počet zaměstnanců	Z toho: Členové řídicích, kontrolních a správních orgánů*	Celkový počet zaměstnanců	Z toho: Členové řídicích, kontrolních a správních orgánů*
Průměrný přepočtený počet osob	90	4	103	4
Mzdy	55 746	2 088	64 602	2 207
Sociální zabezpečení a zdravotní pojištění	18 168	706	21 286	746
Ostatní	2 044	124	2 190	124
Osobní náklady celkem	75 958	2 918	88 078	3 077

* Členové řídicích, kontrolních a správních orgánů představují jednatele a dozorčí radu společnosti.

Společnost nemá žádné vzniklé nebo sjednané penzijní dluhy bývalých členů vyjmenovaných orgánů.

V tabulce výše jsou uvedeny v případě jednatelů a členů dozorčí rady společnosti odměny pobírané z titulu výkonu funkce.

Průměrný počet zaměstnanců v průběhu roku 2022 činil 103 osob, z toho 19 bylo výrobních a 84 THP.

16. INFORMACE O TRANSAKČÍCH SE SPŘÍZNĚNÝMI STRANAMI

Společnost neposkytla žádné zápůjčky, úvěry ani zajištění osobám, které jsou statutárním orgánem, členům statutárních nebo jiných řídicích a dozorčích orgánů včetně bývalým osobám a členům těchto orgánů.

Společnost poskytla jednateři společnosti ostatní plnění ve formě bezplatného předání osobního automobilu k užívání.

Dlouhodobé pohledávky za spřízněnými stranami k 31. 12. 2022 nebyly vykázány (k 31.12.2021 rovněž).

Zálohy poskytnuté spřízněným stranám k 31. 12. 2022 nebyly vykázány (k 31.12.2021 rovněž).

Krátkodobé pohledávky za spřízněnými stranami k 31. 12. 2022 činily 5 609 tis. Kč (k 31.12.2021: 4 945 tis. Kč)

Společnost běžně prodává služby (v roce 2022 i zboží) spřízněným stranám. V roce 2022 dosáhl tento objem prodeje 48 229 tis. Kč (v roce 2021: 49 156 tis. Kč).

K 31. 12. 2022 eviduje společnost krátkodobé závazky vůči spřízněným stranám ve výši 7 247 tis. Kč (k 31. 12. 2021: 4 966 tis. Kč), z toho dohadné položky pasivní na přefakturaci energií představují částku 2 081 tis. Kč, krátkodobá část jistiny úvěru poskytnutého společností ÚJV Řež, a.s. 1 786 tis. Kč a závazky z obchodního vztahu ve výši 3 380 tis. Kč.

Dlouhodobé závazky vůči spřízněným stranám k 31. 12. 2022 společnost neeviduje žádné, úvěr poskytnutý společností ÚJV Řež, a.s. bude v následujícím roce splacen, (k 31.12.2021: 1 786 tis. Kč).

Společnost nakupuje služby, energie a vykazuje další provozní a finanční náklady od spřízněných stran v rámci běžné obchodní činnosti podniku. V roce 2022 činily nákupy 12 746 tis. Kč (v roce 2021: 6 079 tis. Kč). Součástí částky nákupů jsou i úroky z poskytnutého úvěru v celkové výši 167 tis. Kč.

17. VÝDAJE NA VÝZKUM A VÝVOJ

Společnost je v roce 2022 (stejně jako v minulých letech) výzkumnou organizací schválenou Radou vlády pro výzkum, vývoj a inovace, která splňuje podmínky podle zákona č. 130/2002 Sb. Převážná část výdajů společnosti je tvořena výdaji spojenými s výzkumem a vývojem. Společnost byla dne 9. listopadu 2017 zapsána do seznamu výzkumných organizací vedeným Ministerstvem školství, mládeže a tělovýchovy ČR na základě Rozhodnutí MSMT - 27593/2017-4 ze dne 23. října 2017.

18. VÝZNAMNÉ POLOŽKY Z VÝKAZU ZISKU A ZTRÁTY

Ostatní provozní výnosy v roce 2022 jsou zejména tvořeny výnosy z provozních dotací uvedených v bodě 14 této přílohy.

19. VÝZNAMNÉ UDÁLOSTI, KTERÉ NASTALY PO ROZVAHOVÉM DNI

Za období počínající koncem rozvahového dne a končící okamžikem sestavení účetní závěrky nenastaly žádné významné skutečnosti, které poskytují další informace o podmínkách či situacích, které existovaly ke konci rozvahového dne, a žádné významné skutečnosti, které jako nejisté podmínky a situace existovaly ke konci rozvahového dne a jejichž důsledky mění významným způsobem pohled na finanční situaci společnosti kromě níže uvedených změn:

V období sestavení této účetní závěrky probíhá na Ukrajině válka. Tato válka a s ní související sankce proti Ruské federaci mají mimo jiné negativní dopad na podnikání na Ukrajině a v Rusku. Zároveň dochází k nepředvídanému nárůstu tržních cen surovin, paliv a energií a zvýšené volatilitě směnných kurzů, což značně ztěžuje odhady dalšího vývoje tržních cen a klíčových makroekonomických ukazatelů. Průběžně monitorujeme a analyzujeme situaci a její potenciální dopady na provoz Společnosti, včetně případných dopadů na její nepřetržité trvání. Na základě vyhodnocení všech aktuálně dostupných informací se domníváme, že tato válka nemá významný dopad na účetní závěrku běžného roku, a že v současnosti ani neexistuje významná nejistota ohledně nepřetržitého trvání Společnosti.

20. PŘEDPOKLAD NEPŘETRŽITÉHO TRVÁNÍ SPOLEČNOSTI

Při sestavení účetní závěrky za rok 2022 byly použity účetní metody způsobem, který vychází z předpokladu, že společnost bude nepřetržitě pokračovat ve své činnosti a že zároveň neexistuje žádná významná nejistota, spočívající zejména ve skutečnosti, která by nasvědčovala tomu, že společnost nemusí být schopna nepřetržitě pokračovat ve své činnosti a v důsledku toho například neplnit své závazky. Vedení společnosti nemá žádné informace o tom, že by u společnosti existovala taková významná nejistota, popřípadě že by existovala skutečnost, která by společnost omezovala nebo jí zabraňovala pokračovat ve své činnosti i v dohledné budoucnosti.

21. PŘEHLED O PENĚŽNÍCH TOCÍCH

Přehled o peněžních tocích byl zpracován nepřímou metodou a je uveden v samostatném přehledu.

Peněžní ekvivalenty představují krátkodobý likvidní majetek, který lze snadno a pohotově převést na předem známou částku v hotovosti.

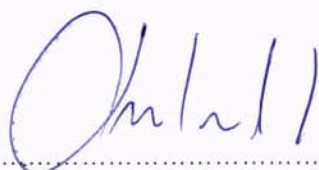
Peněžní prostředky a peněžní ekvivalenty lze analyzovat takto (v tis. Kč):

	Stav k 31.12.2021	Stav k 31.12.2022
Peněžní prostředky v pokladně	56	40
Peněžní prostředky na účtech	34 141	9 990
Celkem	34 197	10 030

22. PŘEHLED O ZMĚNÁCH VLASTNÍHO KAPITÁLU

Podrobný přehled o změnách vlastního kapitálu společnosti je uveden v samostatném přehledu.

Sestaveno dne: 14.4.2023



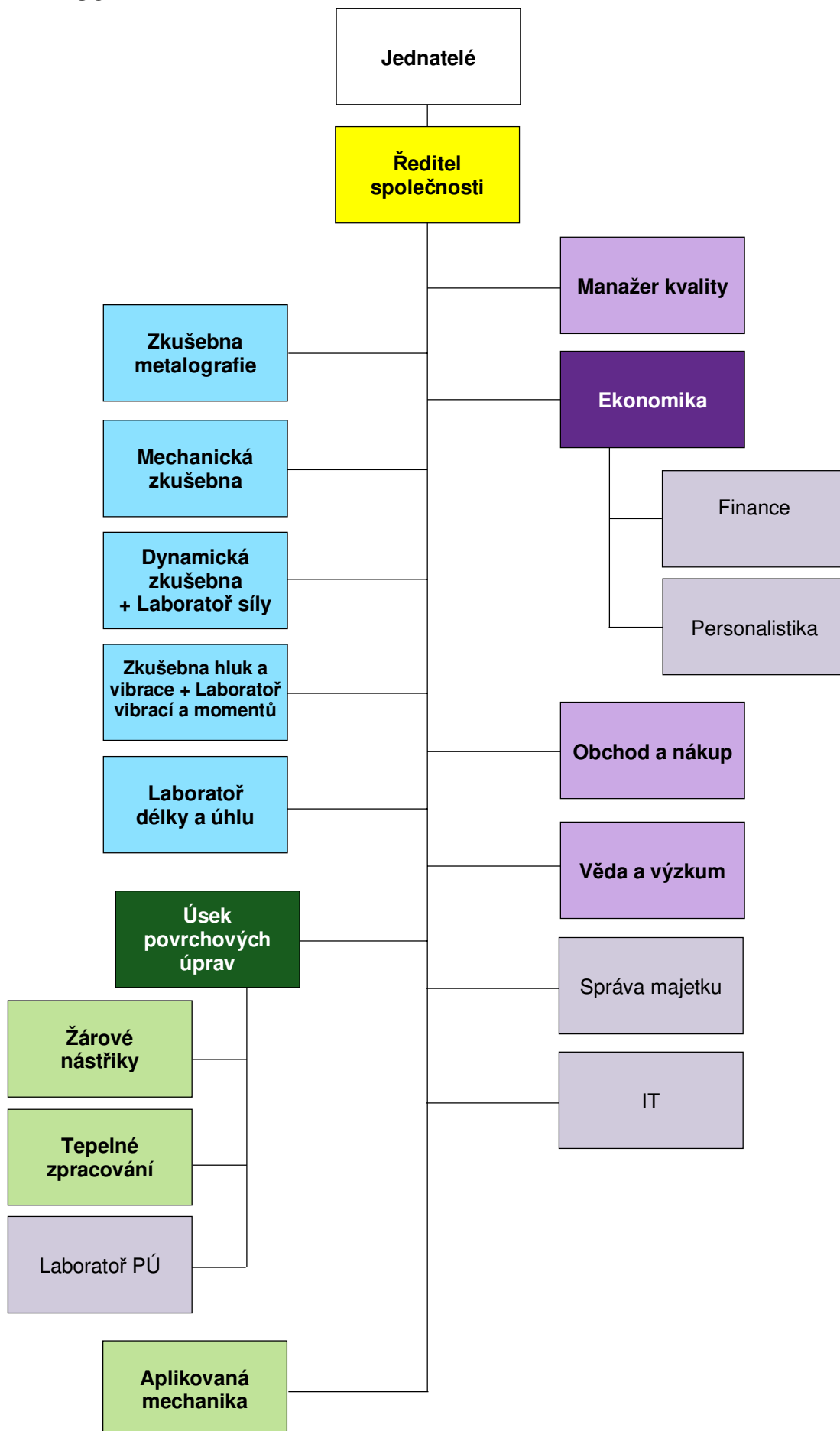
.....
Ing. Stanislav Audy Martínek, Ph.D., MBA
jednatel
Výzkumný a zkušební ústav Plzeň s.r.o.



.....
Ing. Jitka Justová
jednatel
Výzkumný a zkušební ústav Plzeň s.r.o.

ZÁKLADNÍ ORGANIZAČNÍ SCHEMA

platné od 1. 2. 2022



Přehled o peněžních tocích

v plném rozsahu
ke dni 31.12.2022

(v celých tisících Kč)

IČO: 47718684

Obchodní firma nebo jiný název úč. jednotky

Výzkumný a zkušební ústav

Plzeň s.r.o.

Sídlo nebo bydliště účetní jednotky
a místo podnikání, liší-li se od bydliště

Tylova 1581/46

301 00 Plzeň

Běžné účetní období Minulé úč. období

P Stav peněžních prostředků a ekvivalentů na začátku období		34 197	46 363
Peněžní toky z hlavní výdělečné činnosti (provozní činnost)			
Z	Účetní zisk nebo ztráta před zdaněním	1 454	1 376
A.1	Úpravy o nepeněžní operace	4 093	14 307
A.1.1	oceňovacího rozdílu k nabytému majetku a goodwillu	8 290	7 890
A.1.2	Změna stavu opravných položek, rezerv	-4 498	6 177
A.1.3	Zisk (ztráta) z prodeje stálých aktiv (-/+)	-7	-10
A.1.4	Výnosy z podílů na zisku (-)	0	0
A.1.5	majetku, a vyúčtované výnosové úroky (-)	308	250
A.1.6	Případné úpravy o ostatní nepeněžní operace	0	0
A *	kapitálu	5 547	15 683
A.2	Změny stavu nepeněžních složek pracovního kapitálu	-2 029	97
A.2.1	dohadných účtů aktivních	-9 206	308
A.2.2	a dohadných účtů pasivních	8 592	2 109
A.2.3	Změna stavu zásob (+/-)	-1 415	-2 320
A.2.4	peněžních ekvivalentů	0	0
A **	Čistý peněžní tok z provozní činnosti před zdaněním	3 518	15 780
A.3	Vyplacené úroky s výjimkou úroků zahrnovaných do ocenění dlouhodobého majetku (-)	-389	-280
A.4	Přijaté úroky (+)	81	30
A.5	Zaplacená daň z příjmů a za doměrky daně za minulá období (-)	-1 176	
A.6		0	
A.7	Přijaté podíly na zisku (+)	0	
A ***	Čistý peněžní tok z provozní činnosti	2 034	15 530
Peněžní toky z investiční činnosti			
B.1	Výdaje spojené s nabytím stálých aktiv	-29 538	-22 471
B.2	Příjmy z prodeje stálých aktiv	7	11
B.3	Zápůjčky a úvěry spřízněným osobám	-358	-605
B.4	Změna stavu investičních závazků	0	
B.5	Změna stavu pohledávek z prodeje investičního majetku	0	
B.6	Zápůjčky a úvěry ostatním osobám	0	
B ***	Čistý peněžní tok vztahující se k investiční činnosti	-29 889	-23 065
Peněžní toky z finančních činností			
C.1	do oblasti finanční činnosti na peněžní prostředky a peněžní ekvivalenty	3 688	-4 631
C.2	Dopady změn vlastního kapitálu na peněžní prostředky a peněžní ekvivalenty	0	0
C.2.1	popřípadě fondů ze zisku včetně složených záloh na toto zvýšení (+)	0	
C.2.2	Vyplacení podílů na vlastním kapitálu společníkům (-)	0	
C.2.3	Další vklady peněžních prostředků společníků a akcionářů (+)	0	
C.2.4	Úhrada ztráty společníky (+)	0	
C.2.5	Přímé platby na vrub fondů (-)	0	
C.2.6	včetně finančního vypořádání se společníky veřejné obchodní společnosti a komplementáři u	0	
C ***	Čistý peněžní tok vztahující se k finanční činnosti	3 688	-4 631
F	Čisté zvýšení nebo snížení peněžních prostředků	-24 167	-12 166
R	Stav peněžních prostředků a peněžních ekvivalentů na konci období	10 030	34 197

Sestaveno dne, hodin, minut:

14.4.2023

Podpisový záznam statutárního orgánu účetní jednotky

Jitka Justová
ING. JITKA JUSTOVÁ

Stanislav Audy Martinek
ING. STANISLAV AUDY MARTINEK, Ph.D., MBA

Přehled o změnách vlastního kapitálu

Výzkumný a zkušební ústav

Plzeň s.r.o.

ke dni
31.12.2022
(v celých tisících Kč)

Tylova 1581/46
301 00 Plzeň

	Základní kapitál	Ážio a kapitálové fondy	Fondy ze zisku	Výsledek hospodaření minulých let (+/-)	Výsledek hospodaření běžného účetního období (+/-)	Rozhodnuto o zálohové výplatě podílu na zisku (-)	Vlastní kapitál	Pozn.:
ke dni 31.12.2020	35 771	35 000	3 577	41 966	184		116 498	
Rozdělení výsledku hospodaření				184	-184			
Změna základního kapitálu								
Vyplacené podíly na zisku								
Rozhodnuto o zálohách na výplatu podílu na zisku								
Výdaje z kapitálových fondů								
Výsledek hospodaření za běžné období					1 031		1 031	
ke dni 31.12.2021	35 771	35 000	3 577	42 150	1 031		117 529	
Rozdělení výsledku hospodaření				1 031	-1 031			
Změna základního kapitálu								
Vyplacené podíly na zisku								
Rozhodnuto o zálohách na výplatu podílu na zisku								
Výdaje z kapitálových fondů								
Výsledek hospodaření za běžné období					1 043		1 043	
ke dni 31.12.2022	35 771	35 000	3 577	43 181	1 043		118 572	

Sestaveno dne, hodin, minut:

14.4.2023

Podpisový záznam statutárního orgánu účetní jednotky
nebo podpisový záznam fyzické osoby, která je účetní jednotkou

Ing. Stanislav Audy Martinek, Ph.D., MBA
Ing. Jitka Justová



Právní forma účetní jednotky

společnost s ručením omezeným

Předmět podnikání

výzkum, vývoj, zkušebnictví

Pozn.:

**Výzkumný a zkušební ústav Plzeň
s.r.o.**

**Zpráva nezávislého auditora
o auditu účetní závěrky
sestavené k 31. 12. 2022**

Zpráva nezávislého auditora

Jedinému společníkovi společnosti Výzkumný a zkušební ústav Plzeň s.r.o.

Výrok auditora

Provedli jsme audit přiložené účetní závěrky obchodní společnosti Výzkumný a zkušební ústav Plzeň s.r.o., se sídlem Tylova 1581/46, Jižní Předměstí, 301 00 Plzeň, identifikační číslo 477 18 684, (dále také Společnost) sestavené na základě českých účetních předpisů, která se skládá z rozvahy k 31. 12. 2022, výkazu zisku a ztráty, přehledu o změnách vlastního kapitálu a přehledu o peněžních tocích za období od 1. 1. 2022 do 31. 12. 2022 a přílohy této účetní závěrky, která obsahuje popis použitých podstatných účetních metod a další vysvětlující informace.

Podle našeho názoru účetní závěrka podává věrný a poctivý obraz aktiv a pasiv Společnosti k 31. 12. 2022 a nákladů a výnosů a výsledku jejího hospodaření a peněžních toků za období od 1. 1. 2022 do 31. 12. 2022, v souladu s českými účetními předpisy.

Základ pro výrok

Audit jsme provedli v souladu se zákonem o auditorech a standardy Komory auditorů České republiky pro audit, kterými jsou mezinárodní standardy pro audit (ISA), případně doplněné a upravené souvisejícími aplikačními doložkami. Naše odpovědnost stanovená těmito předpisy je podrobněji popsána v oddílu Odpovědnost auditora za audit účetní závěrky. V souladu se zákonem o auditorech a Etickým kodexem přijatým Komorou auditorů České republiky jsme na Společnosti nezávislí a splnili jsme i další etické povinnosti vyplývající z uvedených předpisů. Domníváme se, že důkazní informace, které jsme shromáždili, poskytují dostatečný a vhodný základ pro vyjádření našeho výroku.

Ostatní informace uvedené ve výroční zprávě

Ostatními informacemi jsou v souladu s § 2 písm. b) zákona o auditorech informace uvedené ve výroční zprávě mimo účetní závěrku a naši zprávu auditora. Za ostatní informace odpovídá statutární orgán Společnosti.

Náš výrok k účetní závěrce se k ostatním informacím nevztahuje. Přesto je však součástí našich povinností souvisejících s auditem účetní závěrky seznámení se s ostatními informacemi a posouzení, zda ostatní informace nejsou ve významném nesouladu s účetní závěrkou či s našimi znalostmi o účetní jednotce získanými během provádění auditu nebo zda se jinak tyto informace nejeví jako významně nesprávné. Také posuzujeme, zda ostatní informace byly ve všech významných ohledech vypracovány v souladu s příslušnými právními předpisy. Tímto posouzením se rozumí, zda ostatní informace splňují požadavky právních předpisů na formální náležitosti a postup vypracování ostatních informací v kontextu

významnosti, tj. zda případné nedodržení uvedených požadavků by bylo způsobilé ovlivnit úsudek činěný na základě ostatních informací.

Na základě provedených postupů, do míry, již dokážeme posoudit, uvádíme, že

- ostatní informace, které popisují skutečnosti, jež jsou též předmětem zobrazení v účetní závěrce, jsou ve všech významných ohledech v souladu s účetní závěrkou a
- ostatní informace byly vypracovány v souladu s právními předpisy.

Dále jsme povinni uvést, zda na základě poznatků a povědomí o Společnosti, k nimž jsme dospěli při provádění auditu, ostatní informace neobsahují významné věcné nesprávnosti. V rámci uvedených postupů jsme v obdržených ostatních informacích žádné významné věcné nesprávnosti nezjistili.

Odpovědnost jednatelů a dozorčí rady Společnosti za účetní závěrku

Jednatelé Společnosti odpovídají za sestavení účetní závěrky podávající věrný a poctivý obraz v souladu s českými účetními předpisy, a za takový vnitřní kontrolní systém, který považují za nezbytný pro sestavení účetní závěrky tak, aby neobsahovala významné nesprávnosti způsobené podvodem nebo chybou.

Při sestavování účetní závěrky jsou jednatelé Společnosti povinni posoudit, zda je Společnost schopna nepřetržitě trvat, a pokud je to relevantní, popsat v příloze účetní závěrky záležitosti týkající se jejího nepřetržitého trvání a použití předpokladu nepřetržitého trvání při sestavení účetní závěrky, s výjimkou případů, kdy jednatelé plánují zrušení Společnosti nebo ukončení její činnosti, resp. kdy nemá jinou reálnou možnost než tak učinit.

Za dohled nad procesem účetního výkaznictví ve Společnosti odpovídá dozorčí rada.

Odpovědnost auditora za audit účetní závěrky

Naším cílem je získat přiměřenou jistotu, že účetní závěrka jako celek neobsahuje významnou nesprávnost způsobenou podvodem nebo chybou a vydat zprávu auditora obsahující náš výrok. Přiměřená míra jistoty je velká míra jistoty, nicméně není zárukou, že audit provedený v souladu s výše uvedenými předpisy ve všech případech v účetní závěrce odhalí případnou existující významnou nesprávnost. Nesprávnosti mohou vznikat v důsledku podvodů nebo chyb a považují se za významné, pokud lze reálně předpokládat, že by jednotlivě nebo v souhrnu mohly ovlivnit ekonomická rozhodnutí, která uživatelé účetní závěrky na jejím základě přijmou.

Při provádění auditu v souladu s výše uvedenými předpisy je naší povinností uplatňovat během celého auditu odborný úsudek a zachovávat profesní skepticismus. Dále je naší povinností:

- Identifikovat a vyhodnotit rizika významné nesprávnosti účetní závěrky způsobené podvodem nebo chybou, navrhnout a provést auditorské postupy reagující na tato rizika a získat dostatečné a vhodné důkazní informace, abychom na jejich základě mohli vyjádřit výrok. Riziko, že neodhalíme významnou nesprávnost, k níž došlo v důsledku podvodu, je

větší než riziko neodhalení významné nesprávnosti způsobené chybou, protože součástí podvodu mohou být tajné dohody (koluze), falšování, úmyslná opomenutí, nepravdivá prohlášení nebo obcházení vnitřních kontrol jednateli.

- Seznámit se s vnitřním kontrolním systémem Společnosti relevantním pro audit v takovém rozsahu, abychom mohli navrhnout auditorské postupy vhodné s ohledem na dané okolnosti, nikoli abychom mohli vyjádřit názor na účinnost jejího vnitřního kontrolního systému.
- Posoudit vhodnost použitých účetních pravidel, přiměřenost provedených účetních odhadů a informace, které v této souvislosti jednatelé Společnosti uvedli v příloze účetní závěrky.
- Posoudit vhodnost použití předpokladu nepřetržitosti trvání při sestavení účetní závěrky jednateli a to, zda s ohledem na shromážděné důkazní informace existuje významná nejistota vyplývající z událostí nebo podmínek, které mohou významně zpochybnit schopnost Společnosti nepřetržitě trvat. Jestliže dojdeme k závěru, že taková významná nejistota existuje, je naší povinností upozornit v naší zprávě na informace uvedené v této souvislosti v příloze účetní závěrky, a pokud tyto informace nejsou dostatečné, vyjádřit modifikovaný výrok. Naše závěry týkající se schopnosti Společnosti nepřetržitě trvat vycházejí z důkazních informací, které jsme získali do data naší zprávy. Nicméně budoucí události nebo podmínky mohou vést k tomu, že Společnost ztratí schopnost nepřetržitě trvat.
- Vyhodnotit celkovou prezentaci, členění a obsah účetní závěrky, včetně přílohy, a dále to, zda účetní závěrka zobrazuje podkladové transakce a události způsobem, který vede k věrnému zobrazení.

Naší povinností je informovat jednatele a dozorčí radu mimo jiné o plánovaném rozsahu a načasování auditu a o významných zjištěních, která jsme v jeho průběhu učinili, včetně zjištěných významných nedostatků ve vnitřním kontrolním systému.

V Plzni dne 14. 4. 2023

Auditorská společnost:

BDO Audit s.r.o.

BDO Audit s. r. o.

evidenční číslo 018

Statutární auditor:



Ing. Blanka Lukešová

evidenční číslo 1875

Stanislav Martínekjednatel společnosti
martinek@vzuplzen.cz**Jitka Justová**finanční ředitelka
justova@vzuplzen.cz

Výzkumný a zkušební ústav Plzeň s.r.o.

Tylova 1581/46

301 00 Plzeň, Česká republika

Tel.: 371 430 700

E-mail: obchod@vzuplzen.cz

www.vzuplzen.cz

www.vzuplzen.cz

Reference

ČEZ, ŠKODA GROUP, AERO Vodochody AEROSPACE, DOOSAN ŠKODA POWER, SANBORN, SIEMENS MOBILITY, ZF ENGINEERING, Czech Airlines Technics, GE Transportation, VÚKV Praha, Babcock BORSIG POWER, GE Aviation Czech, United Goninan, RAUSCHERT, Doosan Power System Ltd., Czech Precision Forge, TRIBO ENGINEERING, Plzeňský Prazdroj, LUMAS Plzeň, Magna Cartech, PESA Bydgoszcz, P-D Refractories CZ, Faiveley Transport LEKOV, BRUSH SEM, General Electric Company, Daikin Industries, Gühring, Molins, Wikow Gear, TÜV SÜD Czech, SEW - Eurodrive, ÚJV Řež, SIGMA PUMPY HRANICE, PROFESS, Seele Pilsen, ZAT, ETD Transformátory, G-Team, Hofmeister, Slovenské elektrárne atd.